

L'Économie Sociale et Solidaire dans les Bouches-du-Rhône en 2014



Les chiffres clés

Bouches-du-Rhône

- **6 975** établissements⁽¹⁾ employeurs de l'ESS
soit 9,6 % des établissements employeurs du département
soit 10,0 % des établissements employeurs privés
- **71 416** emplois salariés de l'économie sociale et solidaire
soit 10,0 % des salariés du département
soit 13,4 % des salariés privés du département
- **61 033** équivalents temps plein
- **68,9 %** des emplois sont occupés par des femmes
- **1,8** milliards d'euros de salaires bruts distribués⁽²⁾

PACA

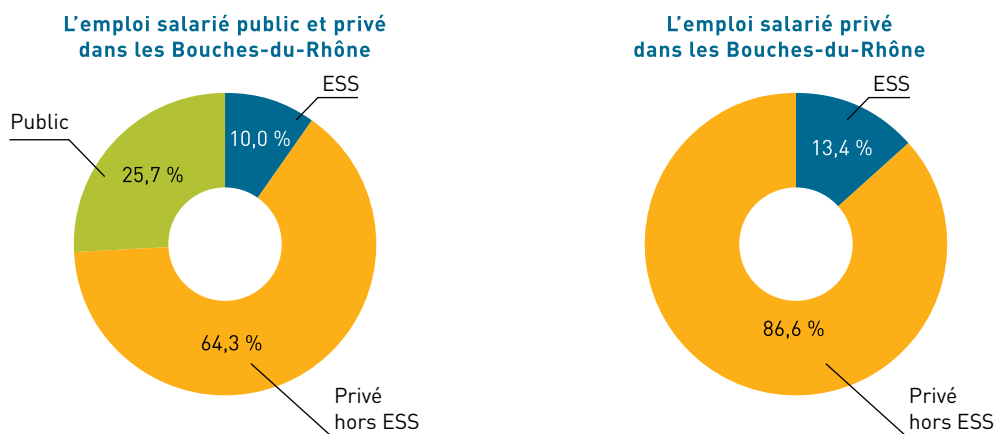
- **16 632** établissements⁽¹⁾ employeurs de la région
soit 8,2 % des établissements employeurs
soit 8,5 % des établissements employeurs privés
- **160 690** emplois salariés
soit 9,9 % des salariés de la région
soit 13,3 % des salariés privés de la région
- **137 110** équivalents temps plein
- **68,7 %** des emplois sont occupés par des femmes
- **4,1** milliards d'euros de salaires bruts distribués⁽²⁾

Source : Observatoire Régional ESS - CRESS PACA, d'après Insee Clap 2012

Répartition de l'emploi départemental

Avec près de 7 000 établissements employeurs et plus de 71 400 salariés en 2012, l'économie sociale et solidaire représente 9,6 % des établissements employeurs (privés et publics) du département (pour 8,2 % en moyenne régionale) et compte un salarié sur dix. Rapportée au secteur privé seul, l'économie sociale et solidaire concerne 13,4 % de l'emploi du département des Bouches-du-Rhône.

En 2012, la quasi-totalité des communes du département (99,2 %) compte au moins un établissement employeur associatif, coopératif ou mutualiste, constituant un véritable maillage territorial.



Source : Observatoire Régional ESS - CRESS PACA, d'après Insee Clap 2012

⁽¹⁾ Un établissement est une unité de production géographiquement individualisée, mais juridiquement dépendante de l'entreprise. Une même entreprise peut avoir plusieurs établissements sur différents territoires.

⁽²⁾ Indicateur Insee dénommé masse salariale brute. Hors charges patronales.

Les 4 formes d'entreprises

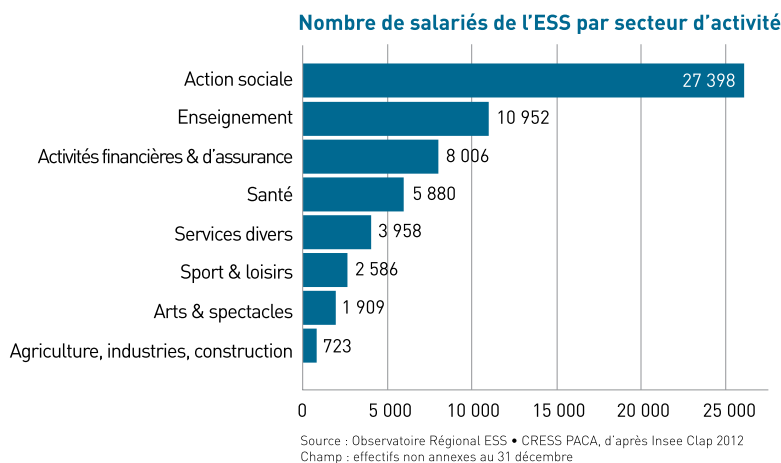
L'économie sociale et solidaire en 2012	Bouches-du-Rhône		PACA	
	Nombre de salariés	Nombre d'établissements	Nombre de salariés	Nombre d'établissements
Association	59 598	6 109	132 453	14 369
Coopérative	6 912	589	17 443	1 568
Mutuelle	3 729	255	7 616	635
Fondation	1 177	22	3 178	60
Total ESS	71 416	6 975	160 690	16 632
Part de l'ESS sur le territoire	10,0 %	9,6 %	9,9 %	8,2 %
Part de l'ESS dans le privé sur le territoire	13,4 %	10,0 %	13,3 %	8,5 %

Champ : effectifs non annexes au 31 décembre

Les emplois associatifs représentent 83,5 % des effectifs de l'économie sociale et solidaire (pour une moyenne régionale de 82,4 %) que l'on retrouve principalement dans l'action sociale, l'enseignement et la santé. Cette part est de 9,7 % pour les coopératives (10,9 % en moyenne régionale) dont les deux tiers relèvent des activités financières, 5,2 % pour les mutuelles de prévoyance et d'assurance (pour 4,7 % en région) et 1,6 % pour les fondations (2,0 % à l'échelle régionale).

Source : Observatoire Régional ESS • CRESS PACA, d'après Insee Clap 2012

Les principaux secteurs d'activité



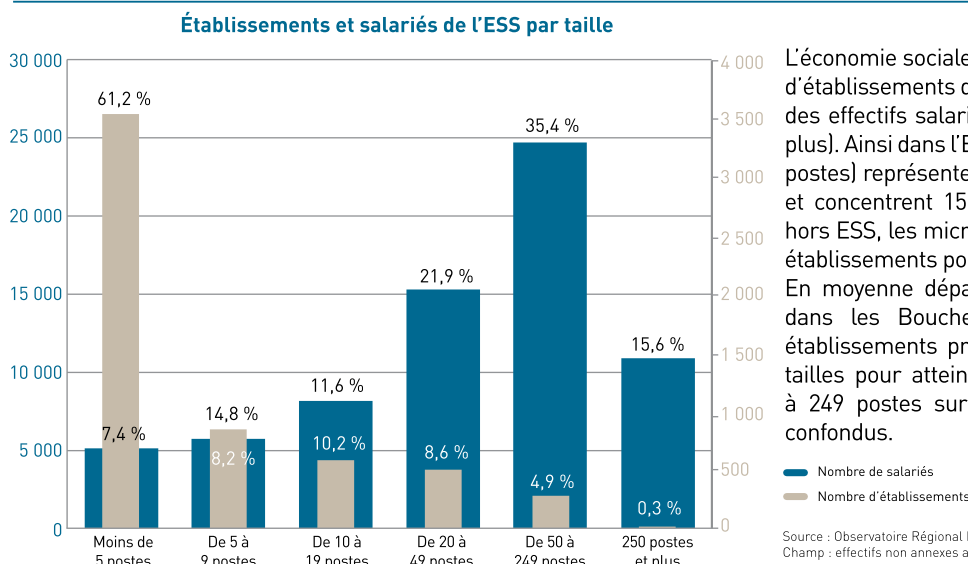
Avec près de 27 400 emplois, l'action sociale représente 38,4 % des effectifs de l'ESS sur le département, suivie de l'enseignement avec près de 11 000 emplois (15,3 %) et les activités financières & d'assurance (11,2 %) avec plus de 8 000 salariés.

L'observation par secteurs d'activité dans les Bouches-du-Rhône montre que l'ESS représente les deux tiers des effectifs salariés dans les sports & loisirs (67,7 %) ainsi que l'action sociale (64,2 %) et 45,8 % des effectifs des arts & spectacles.

Enfin, près d'un emploi sur trois dans les activités financières & d'assurance et près d'un emploi sur cinq dans l'enseignement (18,0 %) relèvent de l'ESS.

Note : les effectifs relevant de structures ne disposant pas d'un code d'activité explicite (non-classées 9499Z) représentent 14,0 % des salariés de l'ESS dans le département des Bouches-du-Rhône.

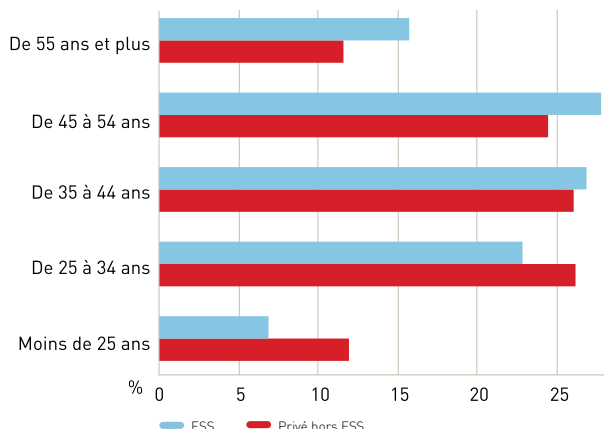
Répartition par taille d'établissement



L'économie sociale et solidaire est principalement constituée d'établissements de moins de 10 postes alors que la majorité des effectifs salariés se trouve dans des PME (20 postes et plus). Ainsi dans l'ESS, les micro établissements (moins de 10 postes) représentent 76,0 % des établissements employeurs et concentrent 15,6 % des emplois. Dans le secteur privé hors ESS, les micro établissements représentent 85,6 % des établissements pour 28,6 % des emplois.

En moyenne départementale, les établissements de l'ESS dans les Bouches-du-Rhône représentent 10,2 % des établissements privés employeurs. Ce taux varie selon les tailles pour atteindre près d'un établissement privé de 50 à 249 postes sur cinq (19,1 %), tous secteurs d'activités confondus.

Pyramide des âges de l'emploi ESS et privé hors ESS



Source : Observatoire Régional ESS • CRESS PACA, d'après Insee Dads 2011
Champ : effectifs non annexés au 31 décembre

La part des effectifs salariés, de 55 ans et plus, est plus importante dans l'ESS que dans le reste de l'emploi privé (hors ESS), soit 15,7 % contre 11,5 %. Inversement, la part des salariés de moins de 25 ans est inférieure dans l'ESS (6,8 %) au privé hors ESS (12,0 %) sur le département des Bouches-du-Rhône.

Enfin, plus de la moitié (54,6 %) des effectifs des associations, coopératives, mutuelles et fondations a entre 35 et 54 ans.

À moyen terme (2018), ce sont donc près de 16 % des effectifs de l'économie sociale et solidaire du département qui seront potentiellement concernés par les départs à la retraite, soit plus de 11 000 salariés.

Une présence dans les territoires

Le département des Bouches-du-Rhône compte sur son territoire 9 Etablissements Publics de Coopération Intercommunale (EPCI). La Communauté urbaine de Marseille Provence Métropole (MPM) est l'intercommunalité du département qui compte les plus importants volumes d'emplois (plus de 43 400) et d'établissements employeurs (près de 3 800) relevant de l'économie sociale et solidaire, suivie de la Communauté d'agglomération du Pays d'Aix-en-Provence (CAPA). En termes de poids ce sont la Communauté urbaine de Marseille Provence Métropole et la Communauté d'agglomération d'Arles-Crau-Camargue-Montagnette qui présentent le poids le plus important de l'emploi privé.

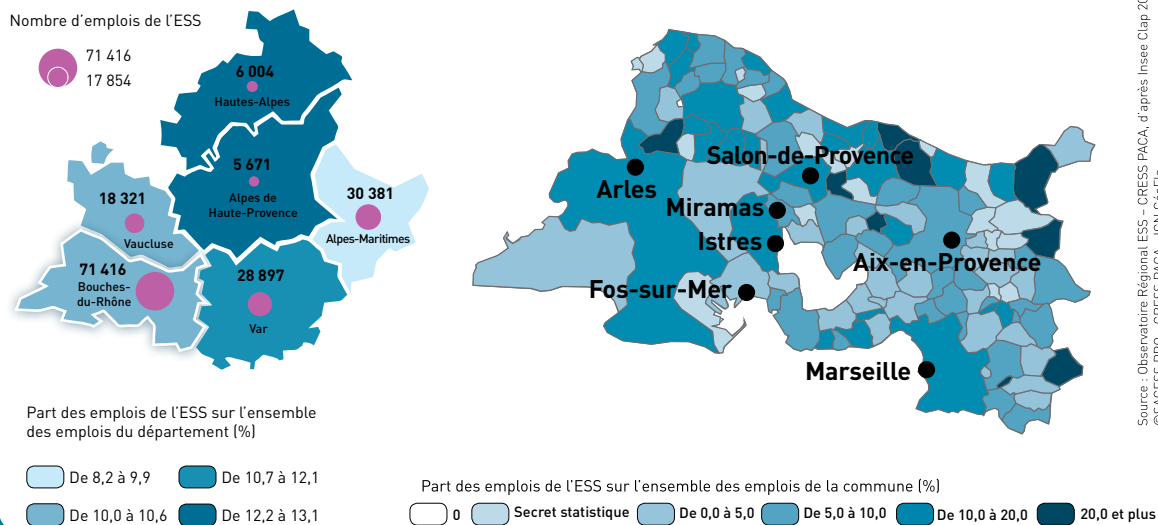
Chiffres clés de l'ESS par EPCI	Etablissements employeurs	Poids ESS sur total établissements	Effectifs salariés	Poids ESS sur l'emploi privé	Poids ESS sur l'emploi total
CU de Marseille Provence Métropole (MPM)	3 788	10,6 %	43 453	16,9 %	11,5 %
CA du Pays d'Aix-en-Provence (CAPA)	1 550	9,0 %	13 445	9,4 %	7,6 %
CA Salon Étang de Berre Durance (Agglopolé Provence)	417	9,4 %	3 393	12,2 %	9,6 %
CA d'Arles-Crau-Camargue-Montagnette	334	9,2 %	2 876	16,0 %	11,4 %
CA du Pays d'Aubagne et de l'Étoile (CAPAE)	302	7,9 %	2 758	9,9 %	8,3 %
SAN Ouest Provence	222	9,0 %	2 640	11,8 %	8,7 %
CA du Pays de Martigues	181	8,8 %	1 360	8,4 %	6,0 %
CA Rhône Alpilles Durance	173	7,4 %	1 093	9,8 %	8,4 %
CC de la Vallée des Baux et des Alpilles (CC VBA)	98	6,6 %	855	12,4 %	10,6 %

Note : CU : Communauté urbaine, CA : Communauté d'agglomération, CC : Communauté de communes
Source : Observatoire Régional ESS • CRESS PACA, d'après Insee Clap 2012 • Champ : effectifs au 31 décembre

Note méthodologique : l'Observatoire Régional de l'ESS met en cohérence et articule plusieurs sources de données, Insee (Sirene, Clap et Dads) et Urssaf. La caractérisation des établissements de l'ESS repose sur la base Insee Sirene (catégorie juridique et activité relevant du champ ESS) qui permet d'appréhender l'ensemble des organisations (employeuses ou pas). L'emploi et les employeurs sont étudiés à partir de la source Insee Clap (mise en cohérence des sources Dads, MSA, Urssaf et Fonctions publiques) et Insee Dads (caractérisation de l'emploi : types de contrat, durée du travail, âges...). Le champ couvert est celui des postes "non annexés" (rémunération annuelle supérieure à 3 SMIC mensuels ou emplois de plus de 30 jours et plus de 120 heures sur l'année et 1,5 heures par jour) et les établissements ayant une fonction d'employeur. Deux ans séparent la collecte et la livraison des données Insee Clap et Dads ; ainsi les données traitées dans ce document s'échelonnent jusqu'à l'année disponible la plus récente : 2012.

Les Bouches-du-Rhône dans la région

Les emplois de l'économie sociale et solidaire en région PACA



L'Observatoire Régional de l'Économie Sociale et Solidaire

En février 2007, la CRESS PACA a été officiellement chargée par la région Provence-Alpes-Côte d'Azur de la création d'un observatoire, dans le cadre du Schéma Régional de Développement Économique (SRDE) et du Programme Régional de Développement de l'Économie Sociale et Solidaire (PROGRESS).

Depuis la normalisation du champ de l'économie sociale et solidaire, l'Observatoire Régional propose des études statistiques, analytiques et thématiques sur différentes échelles territoriales (commune, intercommunalité, Pays, Parc Naturel Régional, Zones d'Emploi, Schéma de Cohérence Territoriale, département et région).

L'expérience développée permet des analyses comparatives avec d'autres secteurs économiques, d'autres territoires, sur plusieurs années et servent de support à l'action publique et privée en faveur du développement du secteur.

sagess^{pro}

Réseau social d'entreprises & de professionnels pour une économie sociale et solidaire en Provence-Alpes-Côte d'Azur.

Moteur cartographique, aide et accompagnement, veille.

Dirigeants, gérants, administrateurs, chargés de développement, responsables de service, professionnels encadrants des associations, coopératives, mutuelles et fondations...

Inscription libre et gratuite !

www.sagess.pro

Offres de services

- des études thématiques et territoriales (données de cadrage, diagnostics territoriaux, notes de conjoncture),
- de la diffusion de savoir-faire (fourniture de bases de données économie sociale et solidaire, ingénierie d'analyse),
- du conseil (qualification de l'information, appui méthodologique),
- des outils d'aide au pilotage et à la décision,
- des publications, conférences et un site web,
- des outils d'aide à la fonction d'animation territoriale.

Le Réseau des observatoires de l'Économie Sociale et Solidaire

L'Observatoire régional de l'ESS de la CRESS Provence-Alpes-Côte d'Azur fait partie du dispositif de mesure et d'observation de l'ESS en France et dans les régions, réseau de compétences et d'expertises mis en place par les CRES(S) et le CNCRES. Lieux de convergence et de mutualisation des travaux sur l'ESS, les Observatoires de l'ESS s'appuient sur une méthodologie homogène, scientifique et cohérente entre les territoires, afin d'assurer leurs fonctions d'étude, de veille, d'aide à la décision et de prospective.

Pour en savoir plus

Observatoire Régional de l'Économie Sociale et Solidaire Provence-Alpes-Côte d'Azur - observatoire@cresspaca.org



Chambre Régionale
de l'Économie Sociale et Solidaire
Provence-Alpes-Côte d'Azur
Technopôle de Château Gombert
Espace Nobel Bât D1
11 rue Frédéric Joliot Curie
13013 Marseille
TÉL. : +33 (0)4 91 54 96 75
Fax : +33 (0)4 91 04 08 29
cress@cresspaca.org
www.cresspaca.org

Avec le soutien de :

